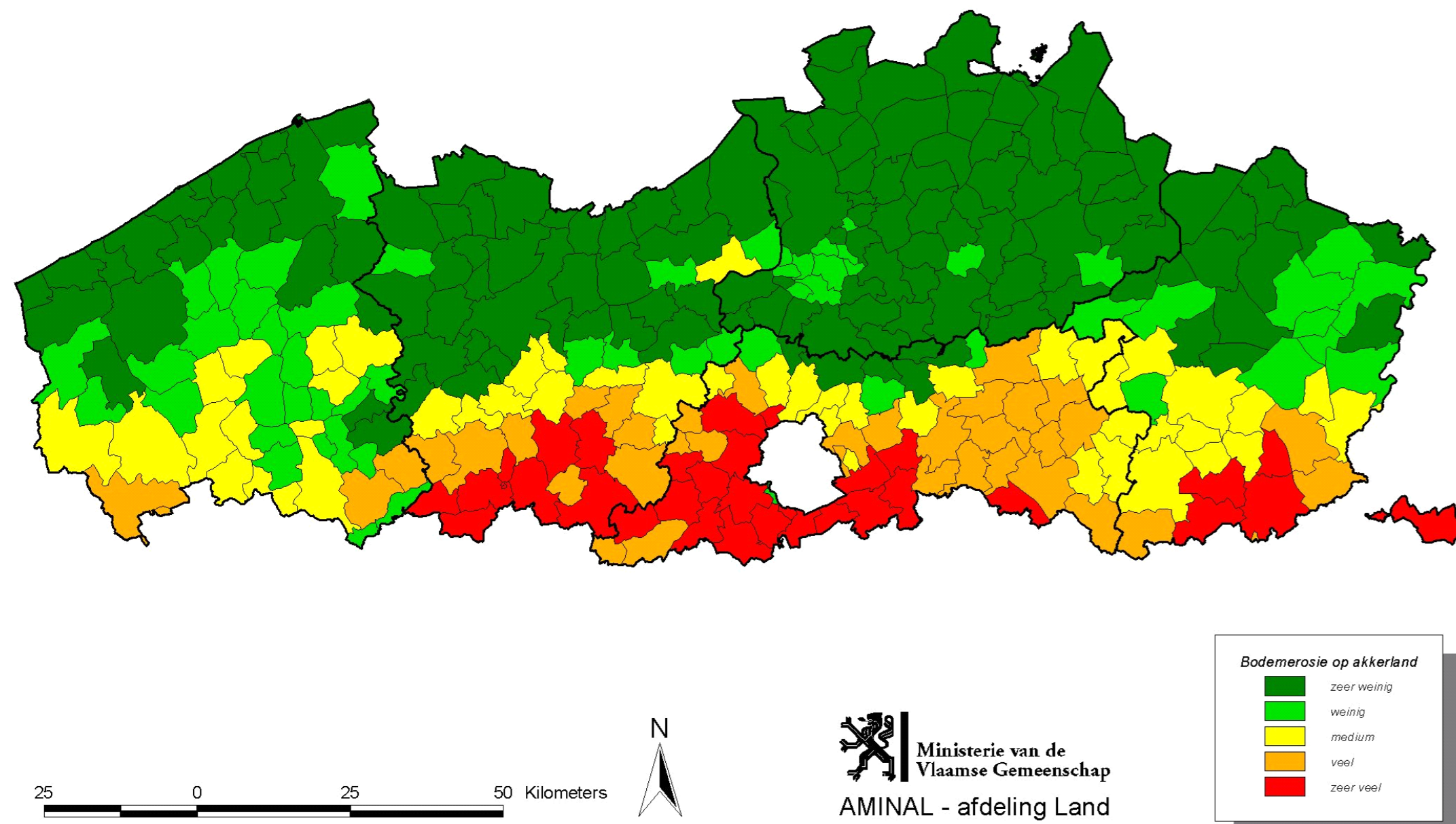


Elke euro voor erosiebestrijding wordt dubbel en dik terugverdiend !

Grote gebieden in Europa zijn onderhevig aan bodemerosie en water- en modderoverlast. Vooral in de heuvelachtige gebieden met een zandlemige tot lemige bodem, waar intensief aan landbouw wordt gedaan, is bodemerosie niet te verwaarlozen. In Vlaanderen situeren de problemen zich vooral in de hellende leem- en zandleemgebieden van Midden-België: de Vlaamse Ardennen, Het Pajottenland, het Hageland, Haspengouw en Voeren.

Gemiddelde bodemerosie op akkerland per gemeente



Op basis van beschikbare gegevens hebben we gepoogd om op deze vraag een antwoord te geven. Spijtig genoeg zijn voor een aantal effecten momenteel (nog) geen objectieve schaderamingen voorhanden (bijv. schade aan biodiversiteit door afzetting van vervuild slib in natuurgebieden,...). Desondanks kan met de beschikbare gegevens reeds een realistische kosten-baten analyse van de erosiebestrijding worden uitgevoerd. Om een gefundeerd antwoord te formuleren op de vraag of de baten hoger zijn dan de kosten, is echter meer onderzoek vereist !

Schadepost	Omvang
Schade aan woningen	
• Gegevens gans Vlaanderen	10—30 €/ha/jaar
• Gegevens Frankrijk	85 €/ha/jaar
• Gegevens Gingelom, St-Truiden	75—150 €/ha/jaar
Interventies brandweer	20 – 33 €/ha/event
Ruimen en verwerken specie in waterlopen	65 – 100 €/ha/jaar
Schade voor de landbouw	5 €/ha/jaar
Totaal	105 – 288 €/ha/jaar

Schadepost of kost	Omvang
Schade aan woningen	1.5 – 15 €/ha/jaar
Interventies brandweer	0.2 – 2.0 €/ha/event
Ruimen en verwerken specie in waterlopen	19.5 – 40 €/ha/jaar
Schade voor de landbouw	3.5 €/ha/jaar
Kost erosiebestrijding	65 €/ha/jaar
Totaal	89.7 – 125.5 €/ha/jaar

Begroting schade door bodemerosie en water- en modderoverlast **zonder** erosiebestrijdingsmaatregelen

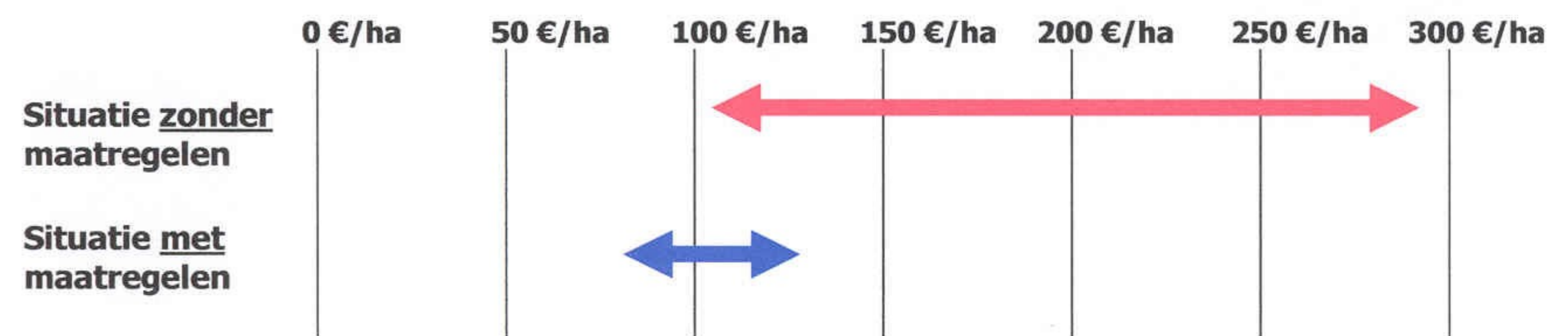
Begroting schade door bodemerosie en water- en modderoverlast **met** erosiebestrijdingsmaatregelen (inclusief kost van erosiebestrijdingsbeleid)

Bodemerosie en het afstromend water kunnen zowel op het veld als stroomafwaarts voor problemen zorgen. Deze problemen zijn genoegzaam bekend.

	Lokale effecten	Stroomafwaartse effecten
Korte termijn	Opbrengstverlies door wegspoelen en/of begraven van zaaigoed, meststoffen en bestrijdingsmiddelen. Problemen bij de bewerking van akkers.	Vervuiling waterlopen door sediment en de hieraan gebonden nutriënten en residu's van bestrijdingsmiddelen. Overstroming van straten en gebouwen door modderig water.
Lange termijn	Vermindering van de bodemkwaliteit. Vernietiging van archeologisch erfgoed.	Dichtslibben van wachtbekkens, waterlopen en rioleringen, wat leidt tot grote hoeveelheden ruimingsspecie. Schade aan de waterzuiveringsinfrastructuur. Bijdrage tot eutrofiëring van oppervlaktewater.

Sinds 2002 besteedt de Vlaamse overheid jaarlijks een belangrijk bedrag aan de bestrijding van erosie en de stroomafwaartse gevolgen. Is dit wel de moeite waard ? **Of anders gezegd, wegen de baten van erosiebestrijding op tegen de kosten ervan ?**

Kosten (per jaar) ten gevolge van bodemerosie en water- en modderoverlast



De kosten van bodemerosie en de gevolgen variëren in Vlaanderen van 105 euro/ha/jaar (voor gemeenten met weinig tot matige erosieproblemen) tot 288 euro/ha/jaar (voor gemeenten met veel tot zeer veel problemen). De huidige aanpak van erosiebestrijding kan er echter voor zorgen dat deze kosten sterk dalen. Dit is zeker het geval voor die gemeenten met veel en frequente erosieproblemen. De baten van erosiebestrijding in deze gemeenten zijn veel hoger dan de kosten ervan. Elke euro voor erosiebestrijding wordt dus dubbel en dik terugverdiend. Het loont dus zeker de moeite om het huidig beleid inzake erosiebestrijding verder te zetten !